

## Informace o Equa bank a.s. k 31.12.2011

(dle vyhlášky č. 123/2007 Sb., o pravidlech obezřetného podnikání bank, spořitelních a úvěrních družstev a obchodníků s cennými papíry)

**Zveřejněno dne 30. dubna 2012**

### Obsah:

1. Údaje o bance.....	2
2. Údaje o struktuře konsolidačního celku.....	4
3. Údaje o činnosti banky .....	4
4. Údaje o finanční situaci banky.....	6
5. Údaje o plnění pravidel obezřetného podnikání .....	10

### Přílohy:

- I. Organizační schéma
- II. Informace o členech dozorčí rady banky
- III. Informace o členech představenstva banky
- IV. Informace o členech vrcholného vedení banky

## 1. Údaje o bance

### 1.1. Základní informace

Obchodní firma: **Equa bank a.s.**  
Adresa sídla: Karolinská 661/4, Praha 8, PSČ 186 00  
Identifikační číslo: 471 16 102  
Datum zápisu do OR: 6. ledna 1993  
Datum zápisu poslední změny: 1. března 2012  
Účel poslední změny: změna sídla

Výše zapsaného základního kapitálu: 1 976 400 000 Kč  
Výše splaceného základního kapitálu: 100%

Emitované akcie:

1 976 ks kmenových akcií na jméno v zaknihované podobě ve jmenovité hodnotě 1 000 000 Kč  
4 ks kmenových akcií na jméno v zaknihované podobě ve jmenovité hodnotě 100 000 Kč

Vlastní akcie, zatímní listy ani jiné cenné papíry, s nimiž je spojeno právo na jejich výměnu za akcie, nebyly nabyty.

Základní kapitál byl od posledního uveřejnění navýšen o 211 400 000 Kč upsáním nových akcií.

Údaje o složení akcionářů banky

Equa Group Limited  
Valletta, St. Paul Street 259, VLT 1213  
Maltská republika  
100% podíl na hlasovacích právech  
100% přímý podíl na základním kapitálu banky

### 1.2. Organizační struktura

Organizační schéma banky platné k 31.12.2011 je uvedeno v příloze č. I.

Počet organizačních jednotek: 13  
Přepočtený počet zaměstnanců: 212

### 1.3. Údaje o členech dozorčí rady, představenstva a vrcholného vedení banky

Detailní informace o členech dozorčí rady, představenstva a vrcholného vedení včetně jejich dosavadních zkušeností a kvalifikačních předpokladů pro výkon funkce jsou uvedeny v přílohách č. II.-IV.

#### a) Dozorčí rada banky

Jméno	Funkce	Datum vzniku funkce
Peter Bramwell Cartwright	Předseda dozorčí rady	20.6.2011
Stephen Pulley	Člen dozorčí rady	20.6.2011
JUDr. Jan Kittrich	Člen dozorčí rady volený zaměstnanci	20.9.2011

## b) Představenstvo banky

Jméno	Funkce	Datum vzniku funkce
Ing. Leoš Pýtr, CSc.	Předseda představenstva	14.10.2008
David Putts	Člen představenstva	20.6.2011
Ing. Radek Pluhař, Ph.D.	Člen představenstva	27.6.2011
Ondřej Moravec	Člen představenstva	25.8.2011

## c) Členové vrcholného vedení

Jméno	Funkce	Datum vzniku funkce
Ing. Leoš Pýtr, CSc.	Předseda představenstva	1.9.2008
David Putts	Generální ředitel	20.6.2011
Ing. Monika Kristková	Pověřená finanční ředitelka	21.6.2011
Ing. Radek Pluhař, Ph.D.	Ředitel řízení rizik	20.6.2011
Ondřej Moravec	Provozní ředitel	20.6.2011

## d) Členství v orgánech jiných právnických osob

Jméno	Funkce	Členství v orgánech jiných právnických osob
Peter Bramwell Cartwright	Předseda dozorčí rady	Anacap Financial Partners LLP; Base Commercial Mortgages Holdings Limited; Apex Credit Management Holdings Limited; AC Acquisitions Limited; Aldermore Bank Nominees Limited; Aldermore Bank plc; Aldermore Holdings Limited; Cabot Financial Group Limited; Medifin Holding Limited; Mediterranean Bank plc; Pall Mall Finance Limited; Equa Holdings Limited
Stephen Pulley	Člen dozorčí rady	Anacap Financial Partners LLP
Ondřej Moravec	Provozní ředitel	Equa Financial Services s.r.o.

## e) Souhrnná výše úvěrů poskytnutých bankou členům

(v tis. Kč)	31.3.2011	30.6.2011	30.9.2011	31.12.2011
dozorčí rada	0	0	327	313
představenstvo	0	0	0	0
vrcholné vedení	8 406	0	0	0

## f) Souhrnná výše záruk vydaných bankou členům

Banka nevydala žádné záruky členům dozorčí rady, představenstva ani vrcholného vedení banky.

## 2. Údaje o struktuře konsolidačního celku

### 2.1. Informace o ovládajících osobách

Obchodní firma	Equa Group Limited
Právní forma	právní forma cizího státu
Sídlo	Valletta, St. Paul Street 259, VLT 1213, Maltská republika
Podíl na základním kapitálu	100%
Podíl na hlasovacích právech	100%
Jiný způsob ovládní	Ne

	(v tis. Kč)
Souhrnná výše pohledávek banky:	0
Souhrnná výše závazků banky:	60 298
Souhrnná výše cenných papírů emitovaných ovládající osobou v aktivech banky:	0
Souhrnná výše závazků banky z těchto cenných papírů:	0
Souhrnná výše záruk vydaných bankou za ovládající osobou:	0
Souhrnná výše záruk přijatých bankou od ovládající osoby:	0

### 2.2. Informace o ovládaných osobách

K 31.12.2011 vlastní banka 100% podíl ve společnosti Equa Financial Services s.r.o.

## 3. Údaje o činnosti banky

### 3.1. Předmět podnikání zapsaný v obchodním rejstříku

- činnosti uvedené v zákoně o bankách v § 1 odst. 1 písm.
  - a) přijímání vkladů od veřejnosti,
  - b) poskytování úvěrů
- činnosti uvedené v zákoně o bankách v § 1 odst. 3 písm.
  - a) investování do cenných papírů na vlastní účet,
  - b) finanční pronájem (finanční leasing),
  - c) platební styk a zúčtování,
  - d) vydávání a správa platebních prostředků,
  - e) poskytování záruk,

- f) otvírání akreditivů,
- g) obstarávání inkasa,
- h) poskytování investičních služeb zahrnující - doplňkovou investiční službu podle § 8 odst. 3. písm. d) zákona o cenných papírech, poradenská činnost týkající se struktury kapitálu, průmyslové strategie a s tím souvisejících otázek, jakož i poskytování porad a služeb týkajících se fúzí a koupí podniků,
- i) finanční makléřství,
- j) výkon funkce depozitáře,
- k) směnářenskou činnost (nákup devizových prostředků),
- l) poskytování bankovních informací,
- m) obchodování na vlastní účet nebo na účet klienta s devizovými hodnotami a se zlatem,
- n) pronájem bezpečnostních schránek,
- o) činnosti, které přímo souvisejí s činnostmi uvedenými v bankovní licenci IC Banky, a.s.

### 3.2. Přehled skutečně vykonávaných činností

- činnosti uvedené v zákoně o bankách v § 1 odst. 1 písm.
  - a) přijímání vkladů od veřejnosti,
  - b) poskytování úvěrů
- činnosti uvedené v zákoně o bankách v § 1 odst. 3 písm.
  - c) platební styk a zúčtování,
  - d) vydávání a správa platebních prostředků,
  - e) poskytování záruk,
  - f) otvírání akreditivů,
  - g) obstarávání inkasa,
  - k) směnářenskou činnost (nákup devizových prostředků),
  - l) poskytování bankovních informací,
  - m) obchodování na vlastní účet nebo na účet klienta s devizovými hodnotami a se zlatem,
  - n) pronájem bezpečnostních schránek,
  - o) činnosti, které přímo souvisejí s činnostmi uvedenými v bankovní licenci Equa bank a.s.

### 3.3. Přehled činností, jejichž vykonávání nebo poskytování bylo ČNB omezeno nebo vyloučeno

Bance nebylo v průběhu její dosavadní činnosti omezeno, dočasně pozastaveno nebo zastaveno provádění činností, uvedených v povolení působit jako banka.

## 4. Údaje o finanční situaci banky

### 4.1. Rozvaha

(tis. Kč)	31.3.2011	30.6.2011	30.9.2011	31.12.2011	
<b>AKTIVA CELKEM</b>	<b>1</b>	<b>4 516 710</b>	<b>3 949 706</b>	<b>4 927 638</b>	<b>6 075 932</b>
<b>Pokladní hotovost a pohledávky vůči centrálním bankám</b>	<b>2</b>	<b>88 867</b>	<b>104 864</b>	<b>73 412</b>	<b>2 244 399</b>
Pokladní hotovost	3	32 783	34 262	42 061	37 848
Pohledávky vůči centrálním bankám	4	56 084	70 602	31 352	2 206 551
<b>Finanční aktiva k obchodování</b>	<b>5</b>	<b>0</b>	<b>0</b>	<b>0</b>	<b>67</b>
Deriváty k obchodování s kladnou reálnou hodnotou	6	0	0	0	67
<b>Pohledávky</b>	<b>29</b>	<b>4 393 350</b>	<b>3 793 730</b>	<b>4 344 040</b>	<b>3 205 657</b>
Pohledávky vůči úvěrovým institucím	30	2 408 703	2 156 918	2 011 886	356 747
Pohledávky vůči osobám jiným než úvěrovým institucím	31	1 983 946	1 636 714	2 330 666	2 846 621
Ostatní pohledávky sektorově nečleněné	32	701	98	1 488	2 289
<b>Hmotný majetek</b>	<b>46</b>	<b>20 173</b>	<b>19 724</b>	<b>34 113</b>	<b>59 750</b>
Pozemky, budovy a zařízení	47	20 173	19 724	34 113	59 750
Investice do nemovitostí	48	0	0	0	0
<b>Nehmotný majetek</b>	<b>49</b>	<b>2 826</b>	<b>2 694</b>	<b>3 195</b>	<b>8 065</b>
Goodwill	50	0	0	0	0
Ostatní nehmotný majetek	51	2 826	2 694	3 195	8 065
<b>Účasti v přidružených a ovládaných osobách a ve spol.podn.</b>	<b>52</b>	<b>0</b>	<b>0</b>	<b>361 000</b>	<b>363 612</b>
<b>Daňové pohledávky</b>	<b>53</b>	<b>0</b>	<b>607</b>	<b>607</b>	<b>103 962</b>
<b>Ostatní aktiva</b>	<b>56</b>	<b>11 494</b>	<b>28 085</b>	<b>111 271</b>	<b>90 420</b>

(tis. Kč)	31.3.2011	30.6.2011	30.9.2011	31.12.2011	
<b>ZÁVAZKY A VLASTNÍ KAPITÁL CELKEM</b>	<b>1</b>	<b>4 516 710</b>	<b>3 949 706</b>	<b>4 927 638</b>	<b>6 075 932</b>
<b>ZÁVAZKY CELKEM</b>	<b>2</b>	<b>3 613 487</b>	<b>3 247 796</b>	<b>3 636 472</b>	<b>4 611 356</b>
<b>Finanční závazky k obchodování</b>	<b>4</b>	<b>0</b>	<b>0</b>	<b>0</b>	<b>735</b>
Deriváty k obchodování se zápornou reálnou hodnotou	5	0	0	0	735
<b>Vklady, úvěry a ostatní finanční závazky v naběhlé hodnotě</b>	<b>20</b>	<b>3 576 373</b>	<b>3 201 963</b>	<b>3 567 450</b>	<b>4 537 295</b>
Vklady a ost.fin.závazky v naběhlé hodnotě vůči úvěr.inst.	21	171 956	487 208	297 419	0
Vklady a ost.fin.záv.v naběhlé hodn.vůči j.os.než úvěr.inst.	22	3 396 614	2 706 572	3 189 501	4 482 175
Ostatní finanční závazky v naběhlé hodnotě sektor.nečleněné	23	7 803	8 183	80 530	55 120
<b>Rezervy</b>	<b>34</b>	<b>1 308</b>	<b>1 308</b>	<b>1 308</b>	<b>6 446</b>
Ostatní rezervy	40	1 308	1 308	1 308	6 446
<b>Daňové závazky</b>	<b>41</b>	<b>0</b>	<b>0</b>	<b>0</b>	<b>0</b>
<b>Ostatní závazky</b>	<b>44</b>	<b>35 806</b>	<b>44 525</b>	<b>67 714</b>	<b>66 880</b>
<b>VLASTNÍ KAPITÁL CELKEM</b>	<b>47</b>	<b>903 223</b>	<b>701 910</b>	<b>1 291 166</b>	<b>1 464 576</b>
<b>Základní kapitál</b>	<b>48</b>	<b>1 100 000</b>	<b>1 100 000</b>	<b>1 765 000</b>	<b>1 976 400</b>
Splacený základní kapitál	49	1 100 000	1 100 000	1 765 000	1 976 400
<b>Emisní ážio</b>	<b>51</b>	<b>0</b>	<b>0</b>	<b>0</b>	<b>16</b>
<b>Rezervní fondy</b>	<b>63</b>	<b>25 805</b>	<b>25 805</b>	<b>25 805</b>	<b>25 805</b>
<b>Nerozdělený zisk (neuhrazená ztráta) z předchozích období</b>	<b>64</b>	<b>-187 223</b>	<b>-187 223</b>	<b>-187 223</b>	<b>-187 223</b>
<b>Zisk (ztráta) za běžné účetní období</b>	<b>66</b>	<b>-35 359</b>	<b>-236 671</b>	<b>-312 415</b>	<b>-350 422</b>

**4.2. Výkaz zisků a ztrát**

	(tis. Kč)	31.3.2011	30.6.2011	30.9.2011	31.12.2011
<b>Zisk z finanční a provozní činnosti</b>	<b>1</b>	<b>6 584</b>	<b>16 210</b>	<b>32 968</b>	<b>53 185</b>
<b>Úrokové výnosy</b>	<b>2</b>	<b>24 377</b>	<b>49 024</b>	<b>80 331</b>	<b>118 386</b>
Úroky z pohledávek vůči centrálním bankám	3	86	213	324	1 328
Úroky z úvěrů a jiných pohledávek	7	24 291	48 811	80 007	117 058
<b>Úrokové náklady</b>	<b>11</b>	<b>-18 631</b>	<b>-34 639</b>	<b>-50 299</b>	<b>-68 419</b>
Úroky na finanční závazky v naběhlé hodnotě	15	-18 631	-34 639	-50 299	-68 419
<b>Výnosy z poplatků a provizí</b>	<b>24</b>	<b>1 541</b>	<b>3 934</b>	<b>6 965</b>	<b>10 173</b>
Poplatky a provize za správu, úschovu a uložení hodnot	31	27	27	27	28
Poplatky a provize z příslibů a záruk	32	342	1 538	2 248	1 959
Poplatky a provize z platebního styku	33	1 050	2 119	4 195	7 662
Poplatky a provize z ostatních služeb	36	122	250	494	524
<b>Náklady na poplatky a provize</b>	<b>37</b>	<b>-698</b>	<b>-1 556</b>	<b>-2 749</b>	<b>-5 308</b>
Poplatky a provize na clearing a vypořádání	41	-9	-16	-171	2 208
Poplatky a provize na ostatní služby	43	-689	-1 539	-2 578	-7 516
<b>Realizované Z/Z z finan.aktiv a závazků nevykáz. v RH do Z/Z</b>	<b>44</b>	<b>348</b>	<b>0</b>	<b>0</b>	<b>0</b>
Zisk (ztráta) z úvěrů a jiných pohledávek	46	348	0	0	0
<b>Zisk (ztráta) z finančních aktiv a závazků k obchodování</b>	<b>50</b>	<b>0</b>	<b>0</b>	<b>0</b>	<b>-5 492</b>
Zisk (ztráta) z měnových nástrojů (včetně měn. derivátů)	53	0	0	0	-5 492
<b>Kurzové rozdíly</b>	<b>59</b>	<b>1 121</b>	<b>2 449</b>	<b>4 096</b>	<b>10 591</b>
<b>Zisk (ztráta) z odúčtování aktiv j. než držených k prodeji</b>	<b>60</b>	<b>-212</b>	<b>-212</b>	<b>-1 367</b>	<b>-1 820</b>
<b>Ostatní provozní výnosy</b>	<b>61</b>	<b>172</b>	<b>373</b>	<b>570</b>	<b>769</b>
<b>Ostatní provozní náklady</b>	<b>62</b>	<b>-1 434</b>	<b>-3 164</b>	<b>-4 579</b>	<b>-5 696</b>
<b>Správní náklady</b>	<b>63</b>	<b>-35 416</b>	<b>-71 901</b>	<b>-171 129</b>	<b>-389 850</b>
<b>Náklady na zaměstnance</b>	<b>64</b>	<b>-21 653</b>	<b>-44 818</b>	<b>-100 375</b>	<b>-174 926</b>
Mzdy a platy	65	-12 559	-25 911	-68 335	-125 406
Sociální a zdravotní pojištění	66	-4 403	-9 122	-20 587	-37 357
Penzijní a podobné výdaje	67	-24	-48	-72	-96
Náklady na dočasné zaměstnance	68	-4 515	-9 536	-10 699	-10 917
Ostatní náklady na zaměstnance	70	-152	-201	-682	-1 150
<b>Ostatní správní náklady</b>	<b>71</b>	<b>-13 763</b>	<b>-27 083</b>	<b>-70 754</b>	<b>-214 924</b>
Náklady na reklamu	72	-160	-223	-8 433	-72 442
Náklady na poradenství	73	-157	-387	-1 269	-13 571
Náklady na informační technologie	74	0	0	-5 930	-34 093
Náklady na outsourcing	75	-3 589	-6 632	-12 984	-19 942
Nájemné	76	-4 335	-8 633	-15 530	-26 841
Jiné správní náklady	77	-5 522	-11 208	-26 608	-48 035
<b>Odpisy</b>	<b>78</b>	<b>-1 099</b>	<b>-2 244</b>	<b>-3 885</b>	<b>-8 763</b>
Odpisy pozemků, budov a zařízení	79	-885	-1 807	-3 207	-7 549
Odpisy nehmotného majetku	81	-214	-436	-678	-1 214
<b>Tvorba rezerv</b>	<b>82</b>	<b>0</b>	<b>0</b>	<b>0</b>	<b>0</b>
<b>Ztráty ze znehodnocení</b>	<b>83</b>	<b>-5 628</b>	<b>-178 937</b>	<b>-170 369</b>	<b>-110 960</b>
<b>Ztráty ze znehodnocení finan.aktiv nevykázaných v RH do Z/Z</b>	<b>84</b>	<b>-5 628</b>	<b>-178 937</b>	<b>-171 619</b>	<b>-111 714</b>
Ztráty ze znehodnocení úvěrů a jiných pohledávek	87	-5 628	-178 937	-171 619	-111 714
<b>Ztráty ze znehodnocení nefinančních aktiv</b>	<b>89</b>	<b>0</b>	<b>0</b>	<b>1 250</b>	<b>753</b>
Ztráty ze znehodnocení pozemků, budov a zařízení	90	0	0	1 250	1 250
Ztráty ze znehodnocení nehmotného majetku	93	0	0	0	-496
<b>Podíl na Z/Z přídr. a ovládaných osob a společných podniků</b>	<b>97</b>	<b>0</b>	<b>0</b>	<b>0</b>	<b>2 612</b>
<b>Zisk nebo ztráta z neoběžných aktiv a vyřazovaných skupin</b>	<b>98</b>	<b>200</b>	<b>200</b>	<b>0</b>	<b>0</b>
<b>Zisk nebo ztráta z pokračujících činností před zdaněním</b>	<b>99</b>	<b>-35 359</b>	<b>-236 671</b>	<b>-312 415</b>	<b>-453 777</b>
Náklady na daň z příjmů	100	0	0	0	103 355
<b>Zisk nebo ztráta z pokračujících činností po zdanění</b>	<b>101</b>	<b>-35 359</b>	<b>-236 671</b>	<b>-312 415</b>	<b>-350 422</b>
<b>Zisk nebo ztráta po zdanění</b>	<b>103</b>	<b>-35 359</b>	<b>-236 671</b>	<b>-312 415</b>	<b>-350 422</b>

**4.3. Informace o pohledávkách z finančních činností bez selhání a se selháním**

(v tis. Kč)	Hodnota před znehodnocením	Účetní hodnota (netto)	Opravné položky k jednotlivým pohledávkám	Opravné položky k portfoliu pohledávek
<b>31.12.2011</b>				
<b>Pohledávky z finančních činností celkem</b>	<b>3 352 880</b>	<b>3 203 368</b>	<b>146 868</b>	<b>2 644</b>
<b>Pohledávky za úvěrovými institucemi</b>	<b>356 747</b>	<b>356 747</b>	<b>0</b>	<b>0</b>
<b>Pohledávky bez selhání</b>	<b>356 747</b>	<b>356 747</b>	<b>0</b>	<b>0</b>
Standardní pohledávky	356 747	356 747		
<b>Pohledávky se selháním</b>	<b>0</b>	<b>0</b>	<b>0</b>	<b>0</b>
<b>Pohledávky za jinými osobami než úvěr.institucemi</b>	<b>2 996 133</b>	<b>2 846 621</b>	<b>146 868</b>	<b>2 644</b>
<b>Pohledávky bez selhání</b>	<b>2 401 285</b>	<b>2 393 936</b>	<b>4 706</b>	<b>2 644</b>
Standardní pohledávky	2 257 737	2 255 093		2 644
Sledované pohledávky	143 548	138 842	4 706	
<b>Pohledávky se selháním</b>	<b>594 847</b>	<b>452 685</b>	<b>142 162</b>	<b>0</b>
Nestandardní pohledávky	332 850	304 795	28 055	
Pochybné pohledávky	181 789	144 949	36 840	
Ztrátové pohledávky	80 208	2 941	77 267	
<b>30.9.2011</b>				
<b>Pohledávky z finančních činností celkem</b>	<b>4 551 977</b>	<b>4 342 552</b>	<b>201 902</b>	<b>7 523</b>
<b>Pohledávky za úvěrovými institucemi</b>	<b>2 011 886</b>	<b>2 011 886</b>	<b>0</b>	<b>0</b>
<b>Pohledávky bez selhání</b>	<b>2 011 886</b>	<b>2 011 886</b>	<b>0</b>	<b>0</b>
Standardní pohledávky	2 011 886	2 011 886		
<b>Pohledávky se selháním</b>	<b>0</b>	<b>0</b>	<b>0</b>	<b>0</b>
<b>Pohledávky za jinými osobami než úvěr.institucemi</b>	<b>2 540 091</b>	<b>2 330 666</b>	<b>201 902</b>	<b>7 523</b>
<b>Pohledávky bez selhání</b>	<b>1 994 106</b>	<b>1 982 443</b>	<b>4 140</b>	<b>7 523</b>
Standardní pohledávky	1 774 310	1 766 787		7 523
Sledované pohledávky	219 797	215 656	4 140	
<b>Pohledávky se selháním</b>	<b>545 985</b>	<b>348 223</b>	<b>197 761</b>	<b>0</b>
Nestandardní pohledávky	280 861	233 130	47 731	
Pochybné pohledávky	222 626	114 524	108 101	
Ztrátové pohledávky	42 498	569	41 929	
<b>30.6.2011</b>				
<b>Pohledávky z finančních činností celkem</b>	<b>4 010 395</b>	<b>3 793 632</b>	<b>206 159</b>	<b>10 604</b>
<b>Pohledávky za úvěrovými institucemi</b>	<b>2 156 918</b>	<b>2 156 918</b>	<b>0</b>	<b>0</b>
<b>Pohledávky bez selhání</b>	<b>2 156 918</b>	<b>2 156 918</b>	<b>0</b>	<b>0</b>
Standardní pohledávky	2 156 918	2 156 918		
<b>Pohledávky se selháním</b>	<b>0</b>	<b>0</b>	<b>0</b>	<b>0</b>
<b>Pohledávky za jinými osobami než úvěr.institucemi</b>	<b>1 853 477</b>	<b>1 636 714</b>	<b>206 159</b>	<b>10 604</b>
<b>Pohledávky bez selhání</b>	<b>1 297 213</b>	<b>1 286 532</b>	<b>77</b>	<b>10 604</b>
Standardní pohledávky	1 224 874	1 214 270		10 604
Sledované pohledávky	72 339	72 263	77	
<b>Pohledávky se selháním</b>	<b>556 264</b>	<b>350 182</b>	<b>206 082</b>	<b>0</b>
Nestandardní pohledávky	299 552	244 260	55 292	
Pochybné pohledávky	215 508	105 703	109 804	
Ztrátové pohledávky	41 204	218	40 986	
<b>31.3.2011</b>				
<b>Pohledávky z finančních činností celkem</b>	<b>4 435 747</b>	<b>4 392 648</b>	<b>31 358</b>	<b>11 741</b>
<b>Pohledávky za úvěrovými institucemi</b>	<b>2 408 702</b>	<b>2 408 702</b>	<b>0</b>	<b>0</b>
<b>Pohledávky bez selhání</b>	<b>2 408 702</b>	<b>2 408 702</b>	<b>0</b>	<b>0</b>
Standardní pohledávky	2 408 702	2 408 702	0	0
<b>Pohledávky se selháním</b>	<b>0</b>	<b>0</b>	<b>0</b>	<b>0</b>
<b>Pohledávky za jinými osobami než úvěr.institucemi</b>	<b>2 027 045</b>	<b>1 983 946</b>	<b>31 358</b>	<b>11 741</b>
<b>Pohledávky bez selhání</b>	<b>1 924 073</b>	<b>1 912 198</b>	<b>134</b>	<b>11 741</b>
Standardní pohledávky	1 845 713	1 833 972	0	11 741
Sledované pohledávky	78 360	78 226	134	0
<b>Pohledávky se selháním</b>	<b>102 972</b>	<b>71 748</b>	<b>31 224</b>	<b>0</b>
Nestandardní pohledávky	74 335	71 478	2 857	0
Pochybné pohledávky	3	1	1	0
Ztrátové pohledávky	28 634	269	28 365	0



#### 4.4. Informace o pohledávkách z finančních činností bez znehodnocení a se znehodnocením

(tis. Kč)	31.3.2011	30.6.2011	30.9.2011	31.12.2011
<b>POHLEDÁVKY BEZ ZNEHODNOCENÍ (netto)</b>	<b>4 377 819</b>	<b>3 514 227</b>	<b>3 947 908</b>	<b>4 921 330</b>
Pohledávky oceňované naběhlou hodnotou	4 377 819	3 514 227	3 947 908	4 921 330
Pohledávky oceňované reálnou hodnotou	0	0	0	0
<b>POHLEDÁVKY SE ZNEHODNOCENÍM (před znehodnocením)</b>	<b>114 713</b>	<b>566 868</b>	<b>636 908</b>	<b>640 390</b>
Pohledávky oceňované naběhlou hodnotou	114 713	566 868	636 908	640 390
Pohledávky oceňované reálnou hodnotou	0	0	0	0
Opravné položky u pohledávek oceňovaných naběhlou hodnotou	43 099	216 763	209 424	149 512
Kumulovaná ztráta u pohledávek oceňovaných reálnou hodnotou	0	0	0	0
<b>POHLEDÁVKY SE ZNEHODNOCENÍM (netto)</b>	<b>71 614</b>	<b>350 105</b>	<b>427 484</b>	<b>490 878</b>
Pohledávky oceňované naběhlou hodnotou	71 614	350 105	427 484	490 878
Pohledávky oceňované reálnou hodnotou	0	0	0	0

#### 4.5. Souhrnná výše restrukturalizovaných pohledávek z finančních činností

Banka v uvedeném období nepřistoupila k restrukturalizaci pohledávek z finančních činností.

#### 4.6. Reálné a jmenovité hodnoty derivátů

(tis. Kč)	31.3.2011		30.6.2011		31.9.2011		31.12.2011	
	Reálná hodnota	Jmenovitá hodnota	Reálná hodnota	Jmenovitá hodnota	Reálná hodnota	Jmenovitá hodnota	Reálná hodnota	Jmenovitá hodnota
Křížové měnové sw apy k obchodování - pohledávky	0	0	0	0	0	0	67	179 986
Křížové měnové sw apy k obchodování - závazky	0	0	0	0	0	0	735	180 664

#### 4.7. Poměrové ukazatele

(tis. Kč)	31.3.2011	30.6.2011	30.9.2011	31.12.2011
Kapitálová přiměřenost	32,14%	26,94%	38,58%	43,77%
Rentabilita průměrných aktiv (ROAA)	-3,13%	-10,81%	-9,26%	-7,37%
Rentabilita průměrného kapitálu tier 1 (ROAE)	-15,39%	-53,89%	-40,70%	-31,22%
Aktiva na jednoho zaměstnance	46 564	40 303	25 013	24 699
Správní náklady na jednoho zaměstnance	1 460	1 467	1 158	1 585
Zisk nebo ztráta po zdanění na jednoho zaměstnance	-1 548	-4 830	-2 114	-1 424

## 5. Údaje o plnění pravidel obezřetného podnikání

### 5.1. Údaje o kapitálu

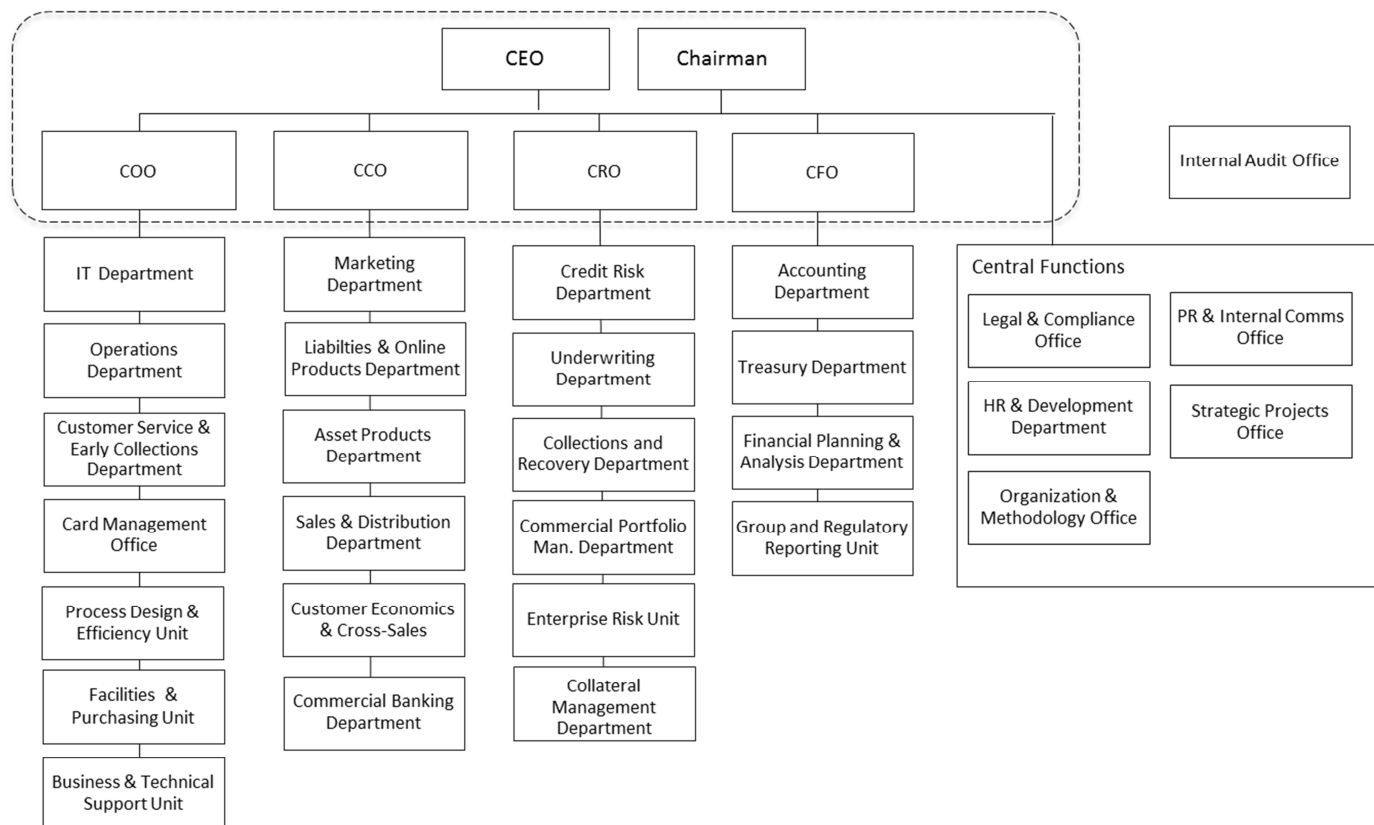
(tis. Kč)	31.3.2011	30.6.2011	30.9.2011	31.12.2011
<b>Kapitál</b>	<b>900 397</b>	<b>699 216</b>	<b>1 287 972</b>	<b>1 456 511</b>
<b>Původní kapitál (Tier1)</b>	<b>900 397</b>	<b>699 216</b>	<b>1 287 972</b>	<b>1 456 511</b>
Splacený základní kapitál zapsaný v obchodním rejstříku	1 100 000	1 100 000	1 765 000	1 976 400
Emisní ážio	0	0	0	16
Rezervní fondy a nerozdělený zisk	-161 418	-161 419	-161 419	-161 419
Povinné rezervní fondy	25 805	25 805	25 805	25 805
Nerozdělený zisk z předchozích období	40 566	40 566	40 566	40 566
Neuhrazená ztráta z předchozích období	-227 789	-227 789	-227 789	-227 789
Ztráta za běžné účetní období	-35 359	-236 671	-312 415	-350 422
Odčitatelné položky z původního kapitálu	-2 826	-2 694	-3 195	-8 065
Nehmotný majetek jiný než goodwill	-2 826	-2 694	-3 195	-8 065
<b>Dodatkový kapitál (Tier 2)</b>	<b>0</b>	<b>0</b>	<b>0</b>	<b>0</b>
<b>Odčitatelné položky od původ. a dodat.kapitálu (Tier1+Tier2)</b>	<b>0</b>	<b>0</b>	<b>0</b>	<b>0</b>
<b>Kapitál na krytí tržního rizika (Tier 3)</b>	<b>0</b>	<b>0</b>	<b>0</b>	<b>0</b>

### 5.2. Údaje o kapitálových požadavcích

(tis. Kč)	31.3.2011	30.6.2011	30.9.2011	31.12.2011
<b>Kapitálové požadavky celkem</b>	<b>224 112</b>	<b>207 658</b>	<b>267 104</b>	<b>266 192</b>
<b>Kap. pož. k úvěrovému riziku celkem</b>	<b>214 887</b>	<b>195 498</b>	<b>257 128</b>	<b>256 216</b>
<b>Kap. pož. k úvěr. riziku při STA celkem</b>	<b>214 887</b>	<b>195 498</b>	<b>257 128</b>	<b>256 216</b>
Kap. pož. při STA k expoz. vůči institucím	6 803	996	662	667
Kap. pož. při STA k podnikovým expoz.	163 203	112 185	113 328	136 023
Kap. pož. při STA k retailovým expoz.	0	0	43 647	9 739
Kap. pož. při STA k expoz. zajištěným nemovitostmi	0	0	0	18 092
Kap. pož. při STA k expoz. po splatnosti	5 729	41 811	24 891	36 215
Kap. pož. při STA ke krátkod.expoz.vůči inst. a podn. expoz.	36 562	36 624	33 921	5 876
Kap. pož. při STA k ostatním expoz.	2 589	3 882	40 678	49 605
<b>Kap. pož. k trž. riziku při stand. přístupu (STA) celkem</b>	<b>0</b>	<b>2 184</b>	<b>0</b>	<b>0</b>
Kap. pož. při STA k měnovému riziku	0	2 184	0	0
<b>Kap. pož. k operačnímu riziku celkem</b>	<b>9 225</b>	<b>9 976</b>	<b>9 976</b>	<b>9 976</b>
Kap. pož. k oper. riziku při BIA	9 225	9 976	9 976	9 976

Příloha č. I

## Organizační schéma k 31.12.2011



Příloha č. II

## Informace o členech dozorčí rady banky

### **Peter Bramwell Cartwright** (předseda dozorčí rady)

Peter Cartwright působil celou svou kariéru v sektoru finančních služeb a je jedním ze zakládajících společníků společnosti AnaCap Financial Partners LLP. Před tím pracoval jako provozní ředitel společnosti poskytující specializované pojistné služby, která byla vlastněna britskou private equity společností. V letech 1999 až 2003 zastával pozice obchodního a marketingového ředitele v GMAC UK a provozního ředitele v On:line Finance. Pracoval také pro GE Capital.

V současné době působí Peter Cartwright jako nevýkonný člen představenstva ve dvou bankách v rámci Evropské unie, jimiž jsou Aldermore Bank PLC ve Spojeném království Velké Británie a Severního Irsku a Mediterranean Bank PLC na Maltě.

### **Stephen Pulley** (člen dozorčí rady)

Steve Pulley je jedním z ředitelů společnosti AnaCap Financial Partners LLP ("AnaCap") a zaměřuje se na nové akvizice na území Velké Británie, Irsku a České republiky. Pět let strávil poradenstvím pro vedení finančních společností vlastněných fondy AnaCap při jejich restrukturalizaci a nastartování jejich růstu. Působil ve vedení mnoha z těchto společností a v současné době je členem představenstva společnosti Conduit Capital Markets Holdings Ltd.

V minulosti pracoval jako konzultant společnosti Oliver Wyman se zaměřením na finanční sektor. Zde vedl více než patnáct projektů, v nichž poskytoval poradenství v oblasti strategie, provozní činnosti, fúzí a akvizic a řízení rizik mnoha finančním institucím ve Velké Británii, kontinentální Evropě, Spojených státech amerických a Asii.

Steve Pulley je držitelem titulu MA (Master of Arts) z Oxford University v matematických vědách.

### **Jan Kittrich** (člen dozorčí rady volený zaměstnanci)

Jan Kittrich absolvoval právnickou fakultu UK v Praze a postgraduální studium srovnávacího práva na univerzitách v Mannheimu a Adelaide. V roce 2003 až 2005 pracoval jako právník v odboru mezinárodního práva Ministerstva obrany ČR odpovědný za vyjednávání a sjednávání mezinárodních smluv a tvorbu mezinárodněprávních analýz. V letech 2005 až 2010 pracoval jako právník v české centrále Citibank pro oblast retailového bankovníctví.

V říjnu 2010 nastoupil do Banco Popolare Česká republika na pozici vedoucího právního oddělení a oddělení compliance, kde působí dodnes. Od roku 2009 je rovněž externím vyučujícím mezinárodního práva na Fakultě sociálních věd Univerzity Karlovy.

Příloha č. III

## Informace o členech představenstva banky

### **Leoš Pýtr** (předseda představenstva)

- 3 roky byl prezidentem a předsedou představenstva Banco Popolare Česká republika, a.s.;
- 4 roky působil jako výkonný ředitel sekce dohledu nad finančním trhem České národní banky;
- 6 let byl předsedou představenstva a generálním ředitelem První městské banky;
- 6 let byl členem představenstva GiroCredit-Sparkassen Bank Prague Ltd.;
- Vystudoval VŠE v Praze a má 28 let praxe v bankovníctví.

### **David Putts** (člen představenstva)

David Putts má dlouholeté zkušenosti v oblastech firemního bankovníctví, rozvoje podniků a strategického řízení.

- AnaCap Financial Partners (2010–2011): příprava spuštění Equa bank v roli generálního ředitele;
- PZU (2009-2010): výkonný ředitel pro mezinárodní expanzi;
- HSBC (2007-2008): regionální ředitel pro osobní finanční služby s působností v Praze;
- Barclays (2004-2006): provozní ředitel bankovní divize ve Velké Británii, zodpovědný za konsolidaci produktového řízení pěti obchodních divizí;
- Andav Capital (2002-2004): David Putts vedl strategie obnovy růstu podniků vlastněných soukromými kapitálovými firmami v Polsku;
- V letech 2000-2002 byl generálním ředitelem a spoluzakladatelem společnosti Inteligo Financial Services, jedné z neúspěšnějších nově vzniklých finančních společností na polském trhu;
- McKinsey & Company (1990-2000): konzultant managementu pro klienty v USA a Polsku, specializoval se na strategie růstu bank a podniků.

### **Radek Pluhař** (člen představenstva)

- 5 let pracoval na pozici ředitele divize řízení rizik komerčních klientů v GE Money Bank;
- 7 let působil v oddělení správy aktiv České spořitelny na pozici portfolio a investiční manažer;
- Získal titul Ph.D v oboru financí na VŠE v Praze.

### **Ondřej Moravec** (člen představenstva)

- Equa Financial Services s.r.o. – od března 2010 se podílel na bankovním projektu pro fondy AnaCap, ve kterém byl odpovědný za celou oblast provozu a IT;
- Více než rok působil na pozici provozního ředitele AXA Bank Europe pro Českou republiku a Slovensko;
- 1,5 roku pracoval v Citibank na pozici ředitele oddělení produktů kreditních karet a rozvoje obchodu;
- Téměř 4 roky zastával pozici ředitele divize karty v eBance, kde byl členem manažerského týmu zodpovědného za restrukturalizaci banky a jejího úspěšného prodeje Raiffeisenbank; spolupracoval také na dalších mezinárodních projektech skupiny PPF;
- 5 let strávil na manažersko-konzultantských pozicích ve společnostech Deloitte a Logica, kde se podílel na různých projektech pro přední banky v České republice.

Příloha č. IV

## Informace o členech vrcholného vedení banky

**Leoš Pýtr** (předseda představenstva)

Leoš Pýtr je absolventem VŠE v Praze a má 28 let praxe v bankovníctví – viz. Příloha č. III.

**David Putts** (generální ředitel)

David Putts má dlouholeté zkušenosti v oblastech firemního bankovníctví, rozvoje podniků a strategického řízení – viz. Příloha č. III.

**Monika Kristková** (pověřená finanční ředitelka)

- Od dubna 2010 pracovala na bankovním projektu nové retailové banky se zodpovědností za oblast financí, strategického plánování a řízení výkonnosti (Equa Financial Services s.r.o.);
- 1 rok působila jako manažerka v oddělení fúze a akvizice společnosti ČEZ se zodpovědností za několik akvizičních projektů v regionu střední a východní Evropy;
- 5 let pracovala na manažerských pozicích ve společnosti České Aerolinie;
- 6 let ve společnosti Deloitte. Jako Senior Associate divize Financial Advisory vedla forenzní šetření pro několik významných bank v České republice. Dříve působila ve společnosti Deloitte jako Senior Auditor se specializací na audity bankovního sektoru;
- Vystudovala obor finance na VŠE v Praze.

**Radek Pluhař** (ředitel řízení rizik)

Radek Pluhař má dlouholeté zkušenosti s řízením rizik finančních institucí – viz. Příloha č. III.

**Ondřej Moravec** (provozní ředitel)

Ondřej Moravec se v bankovním sektoru pohybuje již řadu let a pro společnosti skupiny Equa pracuje od března 2010 – viz. Příloha č. III.